

รายงาน

การวิเคราะห์ข้อมูลความพึงพอใจของผู้ประกอบการ
ที่มีต่อผู้สำเร็จการศึกษา ปีการศึกษา 2560

โดย

กลุ่มมาตรฐานการศึกษา
ศูนย์ฝึกพาณิชยนาวี
กรมเจ้าท่า กระทรวงคมนาคม

**รายงานการวิเคราะห์ข้อมูลความพึงพอใจของผู้ประกอบการ
ที่มีต่อผู้สำเร็จการศึกษา ปีการศึกษา 2560**

กลุ่มมาตรฐานการศึกษาได้ดำเนินการเก็บข้อมูลความพึงพอใจของผู้ประกอบการที่มีต่อผู้สำเร็จการศึกษา ปีการศึกษา 2560 โดยมีวัตถุประสงค์เพื่อใช้เป็นข้อมูลด้านการประกันคุณภาพการศึกษา ตามเกณฑ์มาตรฐานของกระทรวงการอุดมศึกษาวิทยาศาสตร์ วิจัยและนวัตกรรม (อว.) หรือ (สกอ.) เดิม สำนักงานรับรองมาตรฐานและประเมินคุณภาพการศึกษา (องค์การมหาชน) (สมศ.) ระบบบริหารคุณภาพ และประกอบการพัฒนาการผลิตบัณฑิต มีรายละเอียดดังนี้

1. ผู้สำเร็จการศึกษา ปีการศึกษา 2560

จากการศึกษาข้อมูลผู้สำเร็จการศึกษาของศูนย์ฝึกพาณิชยนาวิ ประจำปีการศึกษา 2560 พบว่ามีผู้สำเร็จการศึกษาทั้งสิ้น จำนวน 105 คน โดยฝ่ายเดินเรือมีผู้สำเร็จการศึกษา 81 คน และฝ่ายช่างกลเรือมีผู้สำเร็จการศึกษา 24 คน จำแนกตามหลักสูตรดังแสดงในตารางที่ 1

ตารางที่ 1 แสดงสรุปจำนวนผู้สำเร็จการศึกษา ประจำปีการศึกษา 2560 จำแนกตามหลักสูตร

ฝ่าย	หลักสูตร	ปกติ
	เดินเรือ	81
	ช่างกลเรือ	24
	รวม	105

2. ผู้ประกอบการที่ตอบแบบประเมิน

จากการดำเนินการเก็บข้อมูลความพึงพอใจของผู้ประกอบการที่มีต่อผู้สำเร็จการศึกษา ปีการศึกษา 2560 จำนวน 12 แห่ง ข้อมูลล่าสุดเมื่อวันที่ 31 กรกฎาคม 2562 รายละเอียดดังนี้

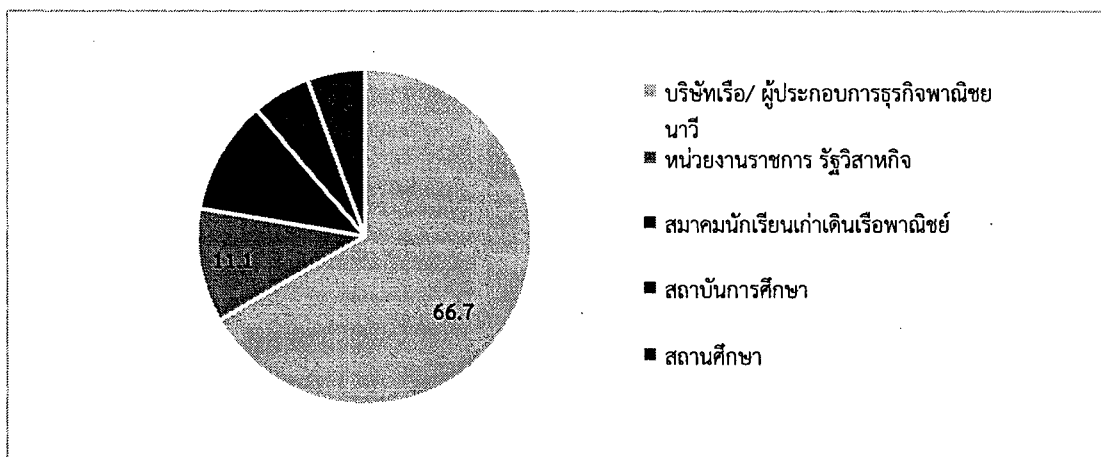
จำนวนผู้ประกอบการที่ตอบแบบประเมิน รวมทั้งสิ้น 12 แห่ง

1. บริษัท เกรท เซอร์เคิล ชิปปิ้ง เอเจนซี จำกัด
2. บริษัท โทริเซน (กรุงเทพ) จำกัด
3. บริษัท สยามลัคกี้มารีน จำกัด
4. บริษัท ที.ไอ.เอ็ม. ชิพ แมนเนจเม้นท์ จำกัด
5. บริษัท ทิปโก้ มารีไทม์ จำกัด (มหาชน)
6. บริษัท จุฬานาวี จำกัด (มหาชน)
7. บริษัท ซีแอนด์พี คอมพานี จำกัด
8. บริษัท อาร์ ซี แอล จำกัด (มหาชน)
9. บริษัท เอน ซี เอ มารีน คอนซัลแทนท์
10. สมาคมนักเรียนเก่าเดินเรือพาณิชย์
11. วิทยาลัยเทคโนโลยีทางทะเลแห่งเอเชีย
12. วิทยาลัยเทคโนโลยีและอุตสาหกรรมการต่อเรือนครศรีธรรมราช

2. ประเภทหน่วยงานผู้ตอบแบบสอบถาม

จากการศึกษาข้อมูลประเภทผู้ตอบแบบสอบถาม ผู้ประกอบการ หน่วยงานต่างๆ ปีการศึกษา 2560 รวมทั้งสิ้น 12 แห่ง ดังแสดงในแผนภาพที่ 1 ดังนี้

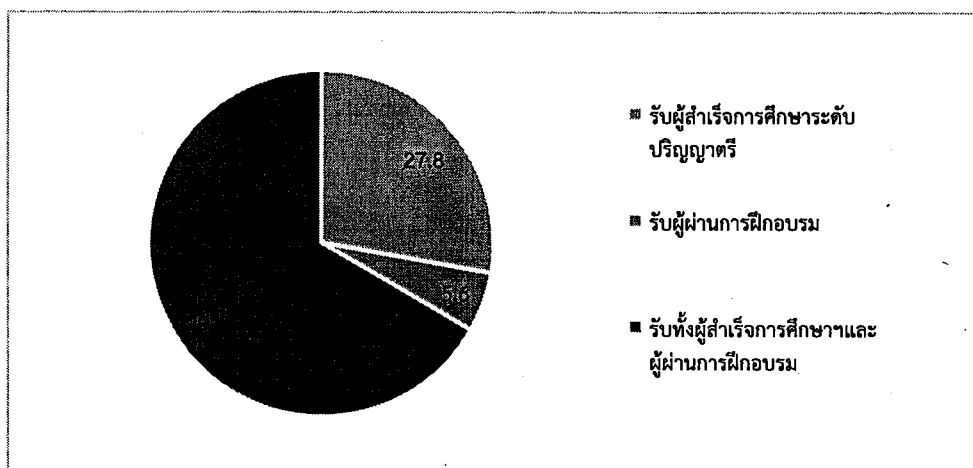
แผนภาพที่ 1 ร้อยละของจำนวนผู้ประกอบการ หน่วยงานต่างๆ ที่ตอบแบบสอบถามจำแนกประเภทหน่วยงานดังนี้



3. ประเภทผู้จบการศึกษาตามความต้องการของผู้ประกอบการเพื่อรับเข้าทำงาน ปีการศึกษา 2560

จากการศึกษาข้อมูลประเภทของผู้จบการศึกษาตามที่ต้องการของผู้ประกอบการที่ต้องการเพื่อรับเข้าทำงาน ประจำปีการศึกษา 2560 ดังแสดงในแผนภาพที่ 2 ดังนี้

แผนภาพที่ 2 ร้อยละประเภทของผู้จบการศึกษาตามความต้องการของผู้ประกอบการเพื่อรับเข้าทำงานจำแนกประเภทได้ดังนี้



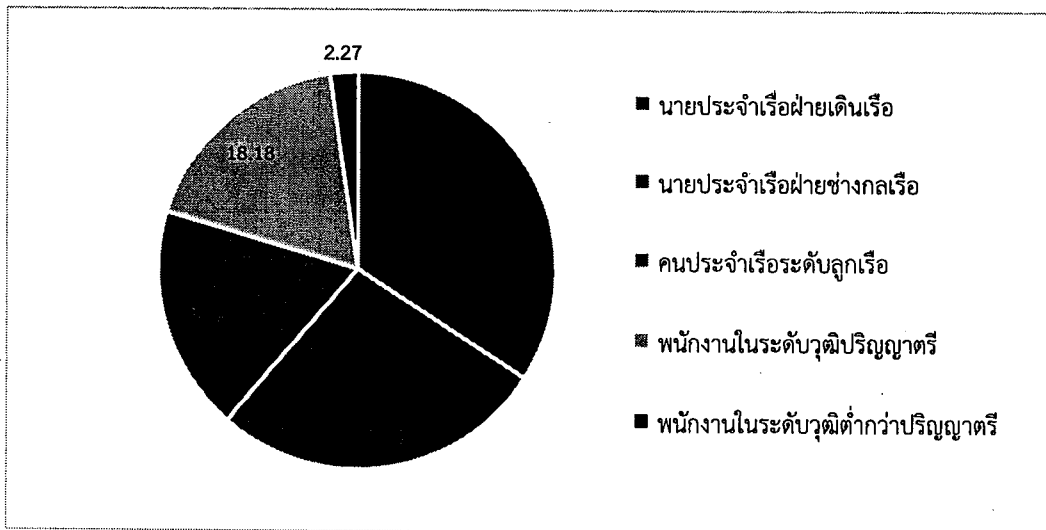
4. ประเภทตำแหน่งงานที่ผู้ประกอบการรับผู้สำเร็จการศึกษาเข้าทำงาน ปีการศึกษา 2560

จากการศึกษาข้อมูลประเภทตำแหน่งงานที่ผู้ประกอบการรับผู้สำเร็จการศึกษาเข้าทำงาน จากผู้ประกอบการที่ตอบแบบสำรวจจากบริษัทต่างๆ จำนวน 18 ราย พบว่ามีการสรับเข้าทำงาน จำนวน 44 ตำแหน่ง ดังนี้

1. รับเข้าทำงานในตำแหน่งนายประจำเรือฝ้ายเดินเรือตอบแบบสำรวจ 15 คน คิดเป็นร้อยละ 34.09
2. รับเข้าทำงานในตำแหน่งนายประจำเรือฝ้ายช่างกลเรือตอบแบบสำรวจ 12 คน คิดเป็นร้อยละ 27.28
3. รับเข้าทำงานในตำแหน่งคนประจำเรือระดับลูกเรือตอบแบบสำรวจ 8 คน คิดเป็นร้อยละ 18.18
4. รับเข้าทำงานในตำแหน่งพนักงานในระดับวุฒิปริญญาตรีตอบแบบสำรวจ 8 คน คิดเป็นร้อยละ 18.18
5. รับเข้าทำงานในตำแหน่งพนักงานในระดับวุฒิต่ำกว่าปริญญาตรีตอบแบบสำรวจ 1 คน คิดเป็นร้อยละ 2.27

ดังแสดงในแผนภาพที่ 3

แผนภาพที่ 3 ร้อยละประเภทตำแหน่งงานที่ผู้ประกอบการต้องการรับผู้สำเร็จการศึกษาเข้าทำงาน ประจำปีการศึกษา 2560



5. ผลการประเมินจำแนกรายด้าน

จากการวิเคราะห์ข้อมูลความพึงพอใจของผู้ประกอบการที่มีต่อผู้สำเร็จการศึกษา ปีการศึกษา 2560 พบว่าผู้ประกอบการมีความพึงพอใจในภาพรวมอยู่ในระดับปานกลาง 3.00 คิดเป็นร้อยละ 60 โดยมีรายละเอียดดังนี้

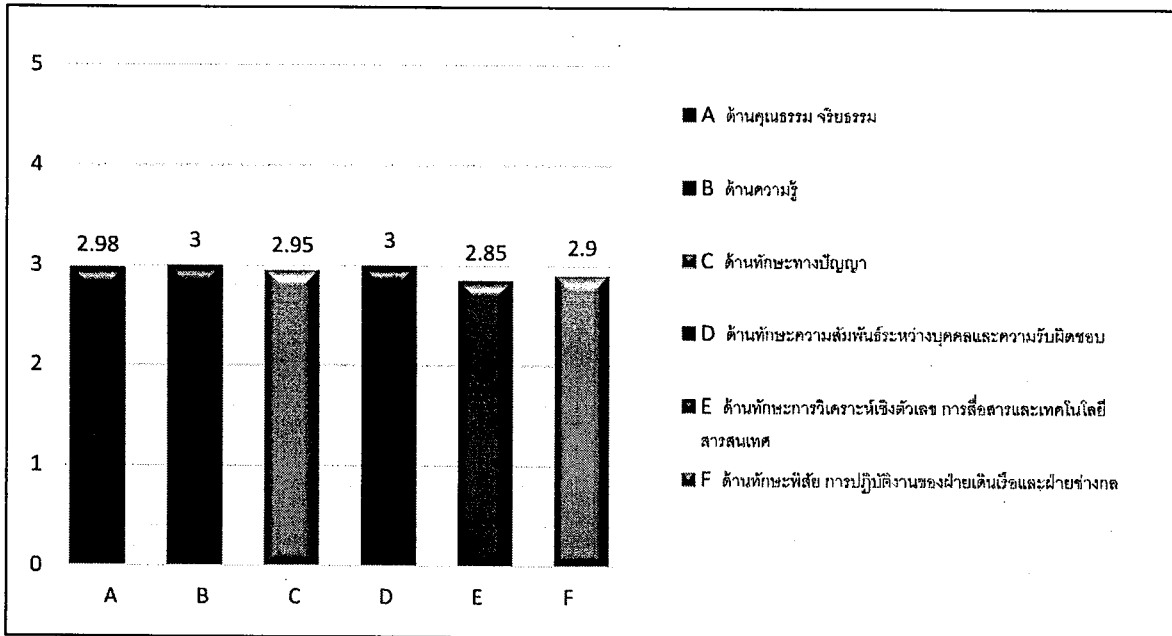
โดยใช้เกณฑ์แปลความหมายค่าเฉลี่ยของ รศ.ดร.บุญชม ศรีสะอาด, 2532

ระดับความพึงพอใจ	น้อยที่สุด	น้อย	ปานกลาง	มาก	มากที่สุด
ค่าเฉลี่ย	1.00 – 1.50	1.51 – 2.50	2.51 – 3.50	3.51 – 4.50	4.51 – 5.00

ตารางที่ 2 ค่าเฉลี่ยความพึงพอใจของผู้ประกอบการที่มีต่อผู้สำเร็จการศึกษา ปีการศึกษา 2560

ลำดับที่	ประเด็น	ค่าเฉลี่ย	SD	ระดับความพึงพอใจ
	ด้านคุณธรรม จริยธรรม (Moral and Ethics)	2.98	0.096	ปานกลาง
1.	การแก้ปัญหาอยู่บนพื้นฐานของคุณธรรม จริยธรรม	3.0	0.73	ปานกลาง
2.	ความมีวินัยตรงต่อเวลา รับผิดชอบต่อตนเองและสังคม	2.9	0.88	ปานกลาง
3.	เข้าใจผู้อื่นรับฟังความคิดเห็นของผู้อื่น	3.1	0.88	ปานกลาง
4.	มีจรรยาบรรณทางวิชาชีพในการปฏิบัติงาน	2.9	0.96	ปานกลาง
	ด้านความรู้ (Knowledge)	3	0.071	ปานกลาง
1.	มีความรู้ในหลักการทางวิชาการทฤษฎีในสาขาวิชาที่สำเร็จการศึกษา	3.1	0.96	ปานกลาง
2.	สามารถใช้ความรู้ในสาขาวิชาที่ศึกษาสู่การปฏิบัติงานจริง	2.9	1.06	ปานกลาง
	ด้านทักษะทางปัญญา (Intellectual Skill)	2.95	0.156	ปานกลาง
1.	สามารถบูรณาการความรู้ต่างๆเพื่อใช้แก้ปัญหาในการปฏิบัติงานในแต่ละสถานการณ์	2.9	0.81	ปานกลาง
2.	สามารถสืบค้นข้อมูลแสวงหาความรู้เพื่อการพัฒนาตนให้ทันต่อองค์ความรู้ใหม่ๆอยู่เสมอ	3.0	1.03	ปานกลาง
	ด้านทักษะความสัมพันธ์ระหว่างบุคคลและความรับผิดชอบ (Interpersonal Skill and Responsibilities)	3	0.106	ปานกลาง
1.	มีภาวะผู้นำและสามารถเป็นผู้ตามที่ดีปฏิบัติงานร่วมกับผู้อื่นได้	2.9	0.93	ปานกลาง
2.	สามารถวางแผนและมีความรับผิดชอบต่องานที่ได้รับมอบหมาย	3.1	0.77	ปานกลาง
3.	สามารถปรับตัวเข้ากับสถานการณ์และวัฒนธรรมที่แตกต่างได้อย่างดี	3.0	0.97	ปานกลาง
	ด้านทักษะการวิเคราะห์เชิงตัวเลข การสื่อสารและเทคโนโลยีสารสนเทศ (Analytical Skills, Communication, and Information Technology)	2.85	0.068	ปานกลาง
1.	มีทักษะการวิเคราะห์ข้อมูลประมวลตัวเลขและคำนวณค่าสถิติพื้นฐานในการทำงานได้	2.7	0.77	ปานกลาง
2.	มีทักษะการใช้ภาษาไทยในการสื่อสารกับผู้อื่นได้อย่างเข้าใจและถูกต้อง	3.1	0.72	ปานกลาง
3.	มีทักษะการใช้ภาษาอังกฤษในการสื่อสารกับผู้อื่นได้อย่างเข้าใจและถูกต้อง	2.5	0.88	ปานกลาง
4.	มีทักษะการใช้คอมพิวเตอร์สารสนเทศและเทคโนโลยีสมัยใหม่ในการปฏิบัติงาน	3.1	0.81	ปานกลาง
	ด้านทักษะพิสัย (Psychomotor Domain)	2.9	1.20	ปานกลาง
1.	มีทักษะในการปฏิบัติงานของฝ่ายเดินเรือและช่างกลได้อย่างถูกต้องและมีประสิทธิภาพ	2.9	1.20	ปานกลาง

แผนภาพที่ 4 ค่าเฉลี่ยความพึงพอใจของผู้ประกอบการที่มีต่อผู้สำเร็จการศึกษา ปีการศึกษา 2560



4. ข้อเสนอแนะ

- ควรปรับปรุงหลักสูตรการเรียนการสอนภาษาอังกฤษ ให้นักเรียนมีการฝึกทักษะการพูด อ่าน เขียน โดยใช้ภาษาอังกฤษที่มากกว่านี้ มีความรู้เรื่อง IT และมีความคุ้นเคยกับเทคโนโลยีใหม่ๆ
- ควรมีความรู้เหมาะสมกับตำแหน่ง ควรสร้างภาวะการเป็นผู้นำและการตัดสินใจ ควรรู้จักการทำงานเป็นทีม และมีมนุษยสัมพันธ์ดี
- ควรมีการพัฒนาตนเองอย่างสม่ำเสมอ มีความอดทนสามารถทำงานหนักที่ไกลบ้าน ทำงานที่ต้องต่อสู้กับภัยธรรมชาติได้
- ควรมีความรับผิดชอบต่อหน้าที่และงานที่ได้รับมอบหมาย
- ควรมีความคิดริเริ่มสร้างสรรค์
- ควรศึกษาข้อมูลเพิ่มเติมเรื่องการเดินทางระหว่างประเทศ การวางแผนการเดินทาง/การแก้แผนที่ และการนำสินค้า
- ควรใฝ่หาความรู้เพื่อพัฒนาสายงานและอาชีพ
- มีมนุษยสัมพันธ์ที่ดี แต่มาทำงานสายและช้า
- การทำงานมีประสิทธิภาพดี มีความรับผิดชอบในหน้าที่ดี มีความขยันในการเรียนรู้งานทั้งหมด และเป็นผู้ช่วยที่ดีในสำนักงาน
- ยอมรับฟังความคิดเห็นและมุมมองต่างๆของผู้ร่วมงานได้ดี

5. ความคาดหวัง

- ผู้ประกอบการคาดหวังให้บัณฑิตมีความรู้และทักษะการใช้ภาษาอังกฤษในการสื่อสารดีขึ้น
- ผู้ประกอบการคาดหวังให้ศูนย์ฝึกพาณิชย์นาวีได้ปลูกฝังภาวะการเป็นผู้นำ ความรับผิดชอบต่อตนเอง และหน้าที่ที่ได้รับมอบหมาย ในกระบวนการจัดการเรียนการสอนแก่นักเรียนเดินเรือพาณิชย์ ซึ่งจะส่งผลต่อบัณฑิตที่มีคุณภาพ เป็นที่ยอมรับจากผู้ประกอบการในอนาคต

6. เปรียบเทียบค่าเฉลี่ยความพึงพอใจของผู้ประกอบการที่มีต่อผู้สำเร็จการศึกษา
ปีการศึกษา 2556 - 2560

จากการวิเคราะห์ข้อมูลความพึงพอใจของผู้ประกอบการที่มีต่อผู้สำเร็จการศึกษา ปีการศึกษา 2556-2560 พบว่าผู้ประกอบการมีความพึงพอใจเฉลี่ยรวมอยู่ในระดับปานกลาง 3.32 คิดเป็น ร้อยละ 66.40 โดยมีความพึงพอใจต่อผู้สำเร็จการศึกษา ปีการศึกษา 2556 อยู่ในระดับมาก 3.64 ปีการศึกษา 2557 อยู่ในระดับปานกลาง 3.07 ปีการศึกษา 2558 อยู่ในระดับปานกลาง 3.30 ปีการศึกษา 2559 อยู่ในระดับมาก 3.57 และปีการศึกษา 2560 อยู่ในระดับปานกลาง 3.00 ซึ่งสามารถแสดงผล การวิเคราะห์ ข้อมูลได้ดังนี้

ตารางที่ 3 ค่าเฉลี่ยความพึงพอใจของผู้ประกอบการที่มีต่อผู้สำเร็จการศึกษา ปีการศึกษา 2556 – 2560

รายการ	ปีการศึกษา 2556	ปีการศึกษา 2557	ปีการศึกษา 2558	ปีการศึกษา 2559	ปีการศึกษา 2560
คะแนนเฉลี่ย	3.64	3.07	3.30	3.57	3.00
คิดเป็นร้อยละ	72.80	61.40	66.60	71.4	60.00

แผนภาพที่ 5 ค่าเฉลี่ยความพึงพอใจของผู้ประกอบการที่มีต่อผู้สำเร็จการศึกษา ปีการศึกษา 2556 – 2560

